

Attention!

Afin de garantir le fonctionnement correct du produit, lisez attentivement la présente notice technique et gardez-la.

**NOTICE TECHNIQUE ET MODE D'EMPLOI
DES COFFRES ML, MLB et MLW**

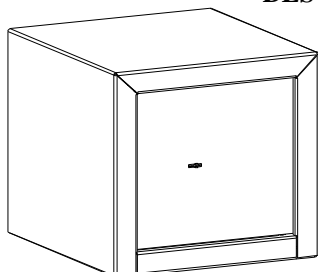


Figure 1. Coffre ML16M÷ML67

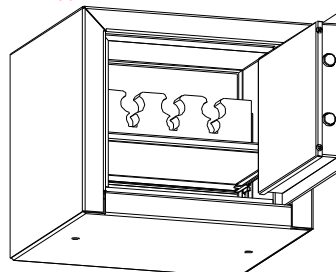


Figure 2. Coffre ML35÷ML67 avec support pour l'arme courte

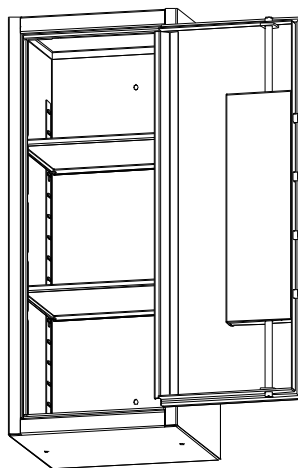
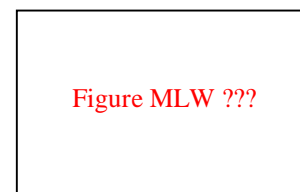


Figure 3. Coffre ML100÷ML150D

**1. Destination.**

Coffres d'ameublement ML de classe 0 et C servent à garder les valeurs type documents, bijoux, arme courte ainsi que plusieurs autres objets de valeur. Coffres ont les certificats de l'Institut de la Mécanique de Précision à Varsovie.

~~Coffres d'ameublement ML équipés de fentes sont destinés à recevoir des paquets non rigides tels papiers, billets. Les dimensions maximales de l'élément jeté : 10*115*160 mm. Ce type de Coffres n'a pas de certificat.~~

Coffres de dépôt MLW équipés d'une fente pour y insérer papiers, billets, chèques (etc). Dimension de la fente : 155 x 28mm. Ces coffres ont le grade S1 et sont certifiés par l'Institut de Mécanique de Précision à Varsovie.

L'utilisation des produits doit avoir lieu dans des pièces protégées contre l'action des agents atmosphériques et en éloignement des substances provoquant la corrosion des métaux. L'humidité relative de la pièce doit être inférieure à 75%. L'appareil peut fonctionner dans des pièces où la température oscille entre +5°C et +40°C.

2. Équipement

- 1 L'équipement standard (nombre et type de serrures suivant les exigences du client):
 - serrure à clef de classe A
 - clés pour la serrure à clef installée
 - serrure chiffrée de classe A (mécanique ou électronique)
 - clef pour changer de combinaison chiffrée des serrures chiffrées et mécaniques installées
 - serrures à clef et chiffrée
 - étagères (leur nombre dépend de la grandeur du produit)
 - attaches d'étagères
 - deux tampons de fixation dans le sol
 - mode d'emploi des serrures chiffrées installées (mécaniques, électroniques)
 - notice technique et mode d'emploi du produit avec la carte de garantie

- 2 Facultativement les coffres peuvent être équipés de:
 - compartiments fermés individuellement (ne concerne que ML62÷ML150D)
 - support pour l'arme courte
 - ouverture type fente pour réception de paquets(ne concerne que ML45÷ML150D)

3. Installation du coffre

Les coffres peuvent être installés au sol ou au mur à l'aide de deux tampons. Il est recommandé d'installer les coffres légers à petites dimensions dans un autre mobilier mais en aucun cas aux étagères facilement démontables.

1 Afin d'installer le coffre au sol ou au mur:

- élargir 2 trous Ø2.5 situés dans le fond du coffre jusqu'au diamètre de 12 mm (concerne ML16M=ML20), ou bien forer 2 trous Ø12 w dans la paroi arrière (concerne ML16M=ML67),
- placer le coffre dans l'endroit de destination,
- percer les trous dans le sol ou dans le mur à travers les trous situés dans le produit jusqu'à la profondeur correspondante à la longueur du tampon,
- au cas où le coffre serait trop petit afin de percer les trous par le fond (la perceuse est trop grande pour être placée à l'intérieur du coffre p.ex. à cause des coffres-forts incorporés), il faut:
 - a) mesurer la distance entre les trous du coffre;
 - b) faire indiquer la localisation des trous dans le sol ou dans le mur;
 - c) percer les trous dans le sol ou dans le mur jusqu'à la profondeur correspondant à la longueur du tampon;
 - d) placer le coffre de sorte que les trous du coffre et les trous dans le sol se recouvrent;
- mettre les tampons et serrer les vis (2 jeux annexés au produit).

Attention:

- les tampons doivent être placés dans le sol à la profondeur d'environ 85mm, dans le béton au minimum de B15,
- les coffres ML100=ML150D doivent être épinglés dans le sol ou dans le mur ce qui protégera contre le renversement du produit.

2 Afin d'installer le coffre dans un autre mobilier:

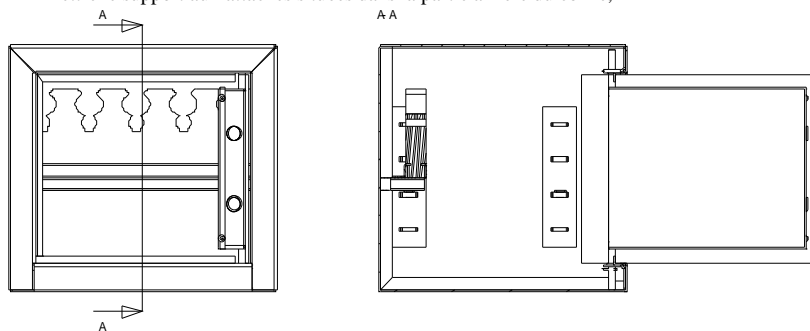
Faire les actions énumérées dans le point 3.1 mais à la place des tampons utiliser 2 vis à collet ou à ergot et l'écrou M10 (qui ne sont pas joints au produit). **Installer de sorte à ce que l'écrou se trouve à l'intérieur du coffre.**

4. Installation du coffre-fort

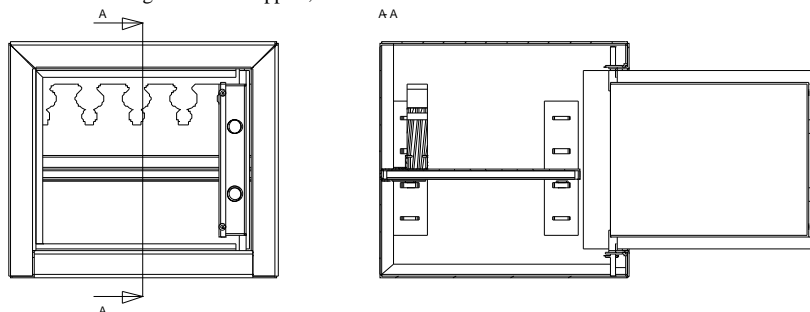
- ouvrir la porte du coffre,
- déverrouiller et tirer l'axe supérieur et inférieur de la charnière (ne concerne pas ML100),
- enlever la porte,
- mettre les attaches aux endroits de rééquilibrage dans le corps et à la hauteur convenable et y placer l'étagère,
- placer le coffre-fort sur l'étagère,
- à travers les trous d'installation préétablis riveter le cache du coffre-fort,
- installer la porte,
- placer et verrouiller les axes dans la charnière (ne concerne pas ML100),
- fermer le coffre.

5. Installation du support pour l'arme courte

- ouvrir la porte du coffre,
- enlever l'étagère à laquelle le support doit être installé,
- mettre le support aux attaches situées dans la partie arrière du coffre,



- insérer l'étagère dans le support,



- fermer la porte du coffre.

6. Utilisation et exploitation

1 Ouverture

- 1 Les produits équipés seulement de serrure à clef:
 - placer la clef dans le trou de la serrure,

- tourner la clef de plus de 90° (plus de 1/4 de tour) vers le côté droit, la résistance ressentie témoigne de l'ouverture de la serrure, la clef doit rester placée dans la serrure (la construction de la serrure à clef ne permet pas l'enlèvement de la clef en position ouverte de la serrure),

- Ouvrir la porte en la tirant vers soi.

2 Les produits équipés seulement de serrure chiffrée :

- nous ouvrons la serrure chiffrée en faisant les actions décrites dans le mode d'emploi de la serrure chiffrée annexé,
- Ouvrir la porte en la tirant vers soi.

3 Les produits équipés de deux serrures :

- ouvrir la serrure supplémentaire (placée au-dessus de la serrure principale),
- ouvrir la serrure principale,
- Ouvrir la porte en la tirant vers soi.

4 L'ouverture du compartiment fermé individuellement (option)

- mettre la clef à la serrure du compartiment et tourner à droite d'environ 180° (pour le compartiment à porte droite, tourner à droite ; pour le compartiment à porte gauche, tourner à gauche). La résistance ressentie témoigne de l'ouverture de la serrure. La clef peut être retirée tant en position ouverte que fermée de la serrure,
- tirée la porte vers soi, le compartiment s'ouvre.

2 Verrouillage

1 Les produits équipés seulement de serrure à clef

- (les pènes dormants doivent être cachés) fermer la porte en la serrant au corps,
- tourner la clef de plus de 90° (1/4 de tour) vers le côté gauche, la résistance ressentie témoigne du verrouillage du coffre,
- enlever la clef.

2 Les produits équipés seulement de serrure chiffrée

- (les pènes dormants doivent être cachés) fermer la porte en la serrant au corps,
- nous fermons la serrure chiffrée en faisant les actions décrites dans le mode d'emploi de la serrure chiffrée annexé, le produit se verrouille.

3 Les produits équipés de deux serrures

- (les pènes dormants doivent être cachés) fermer la porte en la serrant au corps,
- verrouiller la serrure principale (inférieure),
- verrouiller la serrure supplémentaire.

4 Le verrouillage du compartiment fermé individuellement (option)

- (le pêne dormant doit être ouvert) serrer la porte au corps du compartiment,
- Introduire la clef à la serrure du compartiment et tourner à gauche d'environ 180° (pour le compartiment à porte droite, tourner à gauche ; pour le compartiment à porte gauche, tourner à droite). La résistance ressentie témoigne du verrouillage de la serrure. Le compartiment se ferme.

3 Mentions concernant l'exploitation convenable

- en verrouillant ou en ouvrant le produit il faut prêter attention aux éléments mobiles p. ex. porte. L'exploitation inconvenable peut entraîner l'endommagement du corps, p. ex. des doigts s'ils restent entre la porte et le coffre,
- il faut prêter attention à la position des pènes dormants lors du verrouillage de la porte, les pènes dormants doivent être absolument cachés, sinon l'endommagement durable des mécanismes est possible,
- en cas de produits équipés en coffres-forts il est recommandé d'enlever la clef du compartiment avant le verrouillage,
- il est interdit de transformer les serrures et les mécanismes installés sous peine de perte de garantie,
- lors de la période de garantie les serrures et les mécanismes peuvent être installés par le service autorisé ou par l'utilisateur détenant le permis écrit du service,
- il est recommandé de changer toute la serrure en cas de nécessité de changer de clef,
- la charge maximale des étagères fait 50 kg ,
- il faut prêter attention à la position du coffre de sorte à ce que la porte ne touche pas directement les obstacles,
- dans les coffres équipés de fentes, les paquets doivent être jetés avec le bord inférieur dirigé vers la fente, sinon l'élément jeté peut rester enfoncé dans la fente.
- les mécanismes de verrouillage et les serrures doivent fonctionner harmonieusement et sans irrégularités, s'il existe des réserves quelconques concernant le fonctionnement des susdits sous-ensembles il faut le signaler au service de KONSMETAL,
- s'il existe des réserves quelconques concernant le produit fourni il faut le signaler au service de KONSMETAL,
- il n'est pas recommandé de faire les transformations du produit sans en informer le fabricant même après l'expiration de la période de garantie.

7. Entretien

1 Porte

- il est recommandé de graisser la charnière selon les besoins mais au moins une fois toutes les 5 années et avec une graisse pour les roulements,
- graisser toutes les liaisons et les paires de frottement des mécanismes avec une vaseline technique sans acides une fois par cinq ans.

2 Corps

- En principe le corps n'exige pas d'entretien. L'action conservatrice de base est le nettoyage du revêtement du corps. A cet effet utiliser un chiffon délicat mouillé avec un détergent doux, puis essuyer à sec la surface nettoyée.

8. Paramètres techniques

La construction des coffres:

- le corps est composé des parois en métal à grande résistance au forçement,
- la porte des coffres ML16÷67 avec charnières internes et ML100÷ML150D avec charnières externes,
- le verrouillage de la porte se fait à l'aide des pènes dormants mobiles,
- du côté des charnières le verrouillage de la porte est réalisé de sorte que le panneau de porte monte derrière le corps ce qui rend impossible l'ouverture du coffre verrouillé même après la séparation des charnières,
- dans le contour de la porte il y a les seuils rendant plus difficile l'accès aux pènes dormants,
- les coffres sont couverts de revêtements durables de peintures/vernis en poudre.